



## **SANDE GOLFKLUBB**

### **ÅRSMØTE 2012**

## **SANDE GOLFKLUBB**

Tirsdag 13. mars 2011, kl 1800. Klubbhuset, Holsrud

#### Dagsorden:

1. Godkjenning av stemmeberettigede.
2. Godkjenning av innkalling.
3. Godkjenning av dagsorden.
4. Valg av møtedirigent.
5. Valg av møtesekretær.
6. Valg av to stk. til å signere protokollen.
7. Årsmeldinger 2011.
  - Klubbens styre
  - Administrasjonen
  - Banekomite
  - Damekomite
  - Juniorkomite
  - Rekrutterings- og opplæringskomite
  - Seniorkomite
  - Kontrollkomite
  - Huskomite
  - Turneringskomiteen
  - Herregruppa
8. Regnskap 2011
9. Forslag fra styret
10. Innkomne forslag
11. Kontingenter 2013
12. Budsjett 2012
13. Valg av revisor
14. Valg

---

#### ***Sande Golfklubb***

Postadresse: PB 155, 3071 Sande. Besøksadresse: Holsrud Gård 3070 Sande  
Mobil: 97713766. E-post: [post@sandegk.no](mailto:post@sandegk.no). Internettadresse: [www.sandegk.no](http://www.sandegk.no)  
Organisasjonsnr: 881553902

**Årsoppgjør 2011  
for**

**Sande Golfklubb**

**Foretaksnr. 881553902**

# Resultatregnskap

	Note	2011	2010
<b>DRIFTSINNEKTER OG DRIFTSKOSTNADER</b>			
<b>Driftsinntekter</b>			
Salgsinntekt		2 512 968	2 620 584
Spillemidler		964 910	785 000
<b>Sum driftsinntekter</b>		<b>3 477 878</b>	<b>3 405 584</b>
<b>Driftskostnader</b>			
Varekostnad		97 596	201 624
Lønnskostnad	1	661 459	714 923
Avskrivning på varige driftsmidler	2	66 973	62 416
Annen driftskostnad		1 902 281	1 773 709
<b>Sum driftskostnader</b>		<b>2 728 309</b>	<b>2 752 671</b>
<b>DRIFTSRESULTAT</b>		<b>749 569</b>	<b>652 913</b>
<b>FINANSINNEKTER OG FINANSKOSTNADER</b>			
<b>Finansinntekter</b>			
Annen renteinntekt		630	2 925
<b>Sum finansinntekter</b>		<b>630</b>	<b>2 925</b>
<b>Finanskostnader</b>			
Annen rentekostnad		166 591	219 500
<b>Sum finanskostnader</b>		<b>166 591</b>	<b>219 500</b>
<b>NETTO FINANSPOSTER</b>		<b>(165 961)</b>	<b>(216 575)</b>
<b>Nedskrivning på varige driftsmidler</b>	<b>2</b>	<b>5 882 377</b>	
<b>ORDINÆRT RES. FØR SKATTEKOSTNAD</b>		<b>(5 298 769)</b>	<b>436 337</b>
Skattekostnad på ordinært resultat		0	0
<b>ORDINÆRT RESULTAT</b>		<b>(5 298 769)</b>	<b>436 337</b>
<b>ÅRSRESULTAT</b>		<b>(5 298 769)</b>	<b>436 337</b>
<b>OVERFØRINGER OG DISPONERINGER</b>			
Overføringer annen egenkapital		(5 298 769)	436 337
<b>SUM OVERFØRINGER OG DISPONERINGER</b>		<b>(5 298 769)</b>	<b>436 337</b>

**Balanse pr. 31.12.2011**

	Note	31.12.2011	31.12.2010
<b>EIENDELER</b>			
<b>ANLEGGSMIDLER</b>			
<b>Varige driftsmidler</b>			
Tomter, bygninger og annen fast eiendom	2	3 137 070	8 532 289
Driftsløsøre	2	382 799	445 214
Driftsløsøre, inventar, verktøy, kontorm.	2	97 414	0
<b>Sum varige driftsmidler</b>		<b>3 617 282</b>	<b>8 977 503</b>
<b>SUM ANLEGGSMIDLER</b>		<b>3 617 282</b>	<b>8 977 503</b>
<b>OMLØPSMIDLER</b>			
Varer		43 750	43 750
<b>Fordringer</b>			
Kundefordringer		47 160	75 055
Andre fordringer		0	4 007
<b>Sum fordringer</b>		<b>47 160</b>	<b>79 062</b>
Bankinnskudd, kontanter o.l.	3	363 604	113 791
<b>SUM OMLØPSMIDLER</b>		<b>454 514</b>	<b>236 603</b>
<b>SUM EIENDELER</b>		<b>4 071 796</b>	<b>9 214 106</b>
 <b>EGENKAPITAL OG GJELD</b>			
<b>EGENKAPITAL</b>			
<b>Opptjent egenkapital</b>			
Annen egenkapital	4	442 698	5 741 467
<b>Sum opptjent egenkapital</b>		<b>442 698</b>	<b>5 741 467</b>
<b>SUM EGENKAPITAL</b>		<b>442 698</b>	<b>5 741 467</b>
<b>GJELD</b>			
<b>LANGSIKTIG GJELD</b>			
<b>Annen langsiktig gjeld</b>			
Gjeld til kredittinstitusjoner		3 150 001	3 112 500
<b>Sum annen langsiktig gjeld</b>		<b>3 150 001</b>	<b>3 112 500</b>
<b>SUM LANGSIKTIG GJELD</b>		<b>3 150 001</b>	<b>3 112 500</b>
<b>KORTSIKTIG GJELD</b>			
Leverandørgjeld		206 779	42 836
Skyldig offentlige avgifter		(38 462)	107 301
Annen kortsiktig gjeld		310 779	210 002
<b>SUM KORTSIKTIG GJELD</b>		<b>479 097</b>	<b>360 139</b>
<b>SUM GJELD</b>		<b>3 629 097</b>	<b>3 472 639</b>
<b>SUM EGENKAPITAL OG GJELD</b>		<b>4 071 796</b>	<b>9 214 106</b>

Sande / 2012

Styreleder

## Noter 2011

### **Regnskapsprinsipper:**

Årsregnskapet er satt opp i samsvar med regnskapsloven og god regnskapsskikk.

Unntaksreglene i regnskapsloven for små foretak er anvendt der annet ikke er angitt spesielt.

### **Presiseringer mht regnskapsprinsipper:**

#### **Inntektsføring**

Inntektsføring ved salg av varer skjer på leveringstidspunktet.

#### **Anleggsmidler**

Tomter, bygninger og annen fast eiendom blir ikke avskrevet.

Driftsløsører balanseføres over driftsmidlets økonomiske levetid dersom de har levetid over 3 år. Vedlikehold av driftsmidler kostnadsføres løpende, mens påkostninger eller forbedringer tillegges driftsmidlets kostpris og avskrives over resterende økonomisk levetid.

#### **Fordringer**

Kundefordringer og andre fordringer er oppført i balansen til pålydende.

#### **Skatt**

Det er ikke skattekostnad, da foreningen er unntatt beskatning.

## Noter 2011

### Note 1 - Lønnskostnad

Selskapet har hatt 2 årsverk i regnskapsåret.

	I år	I fjor
Lønn	573 388	623 579
Arbeidsgiveravgift	81 591	87 182
Andre lønnsrelaterte ytelser	6 480	4 162
<b>Totalt</b>	<b>661 459</b>	<b>714 923</b>

### Ytelser til ledende personer og revisor

Daglig leder	276 276
--------------	---------

Selskapet er ikke pliktig til å ha offentlig tjeneste pensjon.

Det er ingen bonus eller opsjonsordninger i selskapet og det er ikke utbetalt noe i styre honorarer i 2011

.

### Note 2 - Avskrivning på varige driftsmidler

#### Avskrivningstablå for varige driftsmidler

	Tomter bygning og annen fast e	Driftsløsøre	Driftsløsøre i verktøy kontor	Sum
Anskaffelseskost pr. 1/1	9 567 846	624 156	0	10 192 002
+ Tilgang	157 058	0	101 971	259 029
- Avgang	0	0	0	0
<b>Anskaffelseskost pr. 31/12</b>	<b>9 724 904</b>	<b>624 156</b>	<b>101 971</b>	<b>10 451 031</b>
Akk. av/nedskr. pr 1/1	705 458	178 942	0	884 400
+ Ordinære avskrivninger	0	62 416	4 557	66 973
+ Avskr. på oppskrivning	0	0	0	0
- Tilbakeført avskrivning	0	0	0	0
+ Ekstraord nedskrivninger	5 882 377	0	0	5 882 377
<b>Akk. av/nedskr. pr. 31/12</b>	<b>6 587 835</b>	<b>241 357</b>	<b>4 557</b>	<b>6 833 749</b>
<b>Balansført verdi pr 31/12</b>	<b>3 137 070</b>	<b>382 799</b>	<b>97 414</b>	<b>3 617 282</b>
Procentsats for ord.avskr	1-10	10-10	10-10	

Idrettsanlegg skal oppføres i golfklubbens balanse. Verdien settes til anskaffelseskostnaden, men ikke høyere enn den gjeld som er knyttet til anlegget. Påkostninger behandles på samme måte. Dermed er det nedskrevet på banen i år 5.882.337 kr for å følge disse reglene.

## Noter 2011

### Note 3 - Bankinnskudd

Skattetrekkinnskudd utgjør pr 31.12. i år kr 11 197 og utgjorde pr 31.12. i fjor kr 667.  
Skattetrekket utgjorde pr 31.12 i år kr 10.517 og utgjorde pr 31.12. i fjor kr 0.

Skattetrekksmidlene er oppbevart ihht loven.

### Note 4 - Annen egenkapital

	<b>Annen egenkapital</b>
Pr 1.1.	5 741 467
Tilført fra årsresultat	0
Anvendt til årsresultat	-5 298 769
Andre transaksjoner:	0
<b>Pr 31.12.</b>	<b>442 698</b>

## BUDSJETT 2012 - SANDE GOLFKLUBB

<b>INNTEKTER</b>	<b>RESULTAT 2010</b>	<b>RESULTAT 2011</b>	<b>BUDSJETT 2012</b>
Utleie jord	11 970	14 063	14 000
Årsgreenfee	260 750	171 600	200 000
Medlemsinntekter	1 294 247	1 195 842	1 070 000
Greenfee	179 528	170 032	250 000
Gullandel			60 000
Ballmaskin	107 430	78 442	115 000
Veien til Golf	77 520	51 360	60 000
5 års greenfee	50 000	50 000	50 000
Juniorgruppen	22 050	21 650	20 000
Spillemidler m.m.	785 000	774 009	0
Tilskudd NIF	136 170	11 908	10 000
Grønn Glede	17 600	0	0
Mva komp		92 333	60 000
Golfbil	8 900	17 450	30 000
Leieinnt. Kontor		0	0
Turneringskomiteen		0	10 000
Div.inntekter	28 091	1 520	35 000
Off.støtte	52 618	364 022	25 000
Salg av dr.midler	5 000	0	15 000
Golfkort	31 000	24 500	25 000
Pink Cup		4 773	4 500
Grasrotandelen	16 085	5 827	10 000
Sponsorinntekter	208 634	71 500	175 000
Kiosk	112 992	166 146	220 000
Utleie bagsskap		0	15 000
Inntekter klubbhus		6 300	35 000
Inntekter bingo		175 051	175 000
Dugnad		9 550	25 000
<b>Sum innt.</b>	<b>3 405 585</b>	<b>3 477 878</b>	<b>2 708 500</b>

eks spillemidl

2 620 585

2 339 847



<b>UTGIFTER</b>	<b>RESULTAT 2010</b>	<b>RESULTAT 2011</b>	<b>BUDSJETT 2012</b>
Varekost kiosk	29 245	53 669	<b>65 000</b>
Varelager endring	78 288		
Veien til Golf	10 690	0	<b>8 000</b>
Golfuka	2 670	0	
Juniorgruppen	48 482	41 572	<b>50 000</b>
Seniorgruppen	5 520	0	
Turneringskomite	9 329	1 855	<b>5 000</b>
innleid hjelp kiosk		500	
Stevneutgifter		0	
Utdanning		0	
Pink Cup	3 485	4 773	<b>4 500</b>
Grønn Glede	17 200	0	
Undervisningsmat	200	0	<b>1 000</b>
Konsultenthonorar		12 000	<b>0</b>
Kontingenter NGF	248 850	236 175	<b>218 750</b>
Tap på fordringer		10 055	
Nettside	4 515	0	<b>0</b>
Gaver	1 025	2 274	<b>1 500</b>
Forsikring	3 743	11 128	<b>13 000</b>
Styremøter	175	807	<b>6 000</b>
Golfkort	2 985	0	<b>2 000</b>
Årsmøte	795	947	<b>1 500</b>
Bankgebyr	16 061	6 496	<b>7 000</b>
annen kost fradr.ber	1 210	7 210	<b>7 000</b>
Div.kost		0	
Lønn dgl.leder/kl.koord.	384 570	356 472	<b>365 000</b>
Lønn greenkeeper	103 275	112 370	<b>100 000</b>
Lønn kiosk	78 149	48 840	<b>35 000</b>
Provisjon		0	
Feriepenger	59 569	55 707	<b>55 000</b>
Arb.g.avg	78 782	73 736	<b>75 000</b>
Arb.g.avg.f.penger	8 399	7 855	<b>8 000</b>
Yrkesskadefors.		5 015	<b>5 000</b>
Annen pers.kost	4 162	1 465	<b>2 500</b>
Bilgodtgj	9 947	6 194	<b>8 000</b>
Ref.sykepenger	-1 984	0	
Tap salg av dr.midl		0	

Avskrivninger	62 416	66 973	<b>60 000</b>
Utstyr bane	33 404	14 695	<b>25 000</b>
Utbedring bane	13 012	15 715	<b>25 000</b>
Golfbiler		0	
Greenkeeper	314 934	404 184	<b>300 000</b>
Pro	19 900	10 000	<b>30 000</b>
Drivstoff tr.midler	28 989	32 987	<b>30 000</b>
Salgskost	6 283	3 687	
Annonser	45 592	13 953	<b>20 000</b>
reklamekostnader		3 210	<b>50 000</b>
Representasjon		0	<b>1 000</b>
Vedlikeh transportm.	2 760	0	<b>5 000</b>
Revisjonshonorar	5 625	0	<b>0</b>
Regnsk.honorar	74 939	85 065	<b>80 000</b>
it avg NGF	32 285	35 973	<b>35 000</b>
Jur.bistand		0	
Renhold		0	
Strøm	25 766	26 560	<b>30 000</b>
Vann		0	
Renov.vann.avl	5 012	9 621	<b>12 000</b>
Lokalkost	135	918	
Leie lokaler	66 250	69 298	<b>69 000</b>
Leie maskiner	3 601	3 628	<b>4 000</b>
Leie inventar		0	
Baneleie	458 234	474 682	<b>479 032</b>
Venteleie	21 935	25 282	<b>32 000</b>
Maskinutstyr	188	1 410	<b>20 000</b>
Inventar		0	<b>5 000</b>
Driftsmateriale	20 561	14 979	<b>20 000</b>
Vedl.kontorm.	479	0	<b>2 500</b>
Vedl.banemask.	19 940	76 723	<b>50 000</b>
Sand,frø og lignende	107 046	69 149	<b>80 000</b>
Baneprosj.		0	
Kontorrekv.	5 406	8 832	<b>7 500</b>
Trykksaker		3 031	<b>5 000</b>
Aviser o I NGF	132 195	112 245	<b>110 000</b>
Møter,kurs,oppdat.	10 527	10 907	<b>8 000</b>
IT avtale	3 151	0	
programv oppdat		16 403	<b>10 000</b>

Telefon/Int.nett	16 957	7 767	<b>5 000</b>
Mobiltelefon	712	1 742	<b>4 000</b>
Porto	5 100	5 379	<b>4 000</b>
Send regning		40 053	<b>35 000</b>
nedbet oppmåling			<b>63 462</b>
tilbakeføringsfond			<b>22 000</b>
oppgradering kjøkken			
kjøp minilaster			
<b>Sum kostn.</b>	<b>2 752 671</b>	<b>2 722 165</b>	<b>2 782 244</b>
<b>DRIFTSRESULTAT</b>	<b>652 914</b>	<b>755 713</b>	<b>-73 744</b>

finansinntekter	-2 925	-630	
finanskostnader	219 500	166 591	<b>163 872</b>
ordinært resultat			<b>-237 616</b>



## **SANDE GOLFKLUBB**

### **Styret orienterer om nedskrivning av klubbens balanse og grunn til sterkt negativt resultat 2011.**

#### Bakgrunn

Sande GK har i flere år ført utgifter over balanse. Dette gjelder utgifter knyttet til etablering av bane og klubbhus. Balanse har således vært på mer enn 9 millioner.

Imidlertid sier NIFs lovverk at balanse aldri skal overstige verdi på klubb/idrettsforenings lån;

#### **§3-5. Aktivisering av anlegg - idrettsutøvere m.m.**

*Idrettsanlegg skal oppføres i organisasjonsleddets balanse. Verdien settes til anskaffelseskostnaden, men ikke høyere enn den gjeld som er knyttet til anlegget. Påkostninger behandles på samme måte.*

*Avskrivning mot resultatregnskapet skal skje så raskt som mulig og minst med årlig beløp som tilsvarer nedbetalingen av langsiktig gjeld knyttet til anlegget.*

*Anleggets historiske anskaffelseskost og forsikringsbeløp skal oppgis i note til regnskapet.*

*Aksjer eller andre eierandeler i idrettsanlegg som er organisert som selskap, skal behandles på samme måte.*

*Idrettsanlegg, herunder aksjer eller andeler i idrettsanlegg, kan ikke oppskrives ved opptak av nye lån.*

*All utbetaling i forbindelse med overgang av idrettsutøvere mellom organisasjonsledd skal kostnadsføres direkte.*

Styret har på bakgrunn av dette besluttet at balanse i klubbens regnskap skal nedskrives i henhold til lovverket. Det medfører at årets resultat viser et negativt resultat på nærmere 6 millioner kroner.

Sande, februar 2012  
Styret

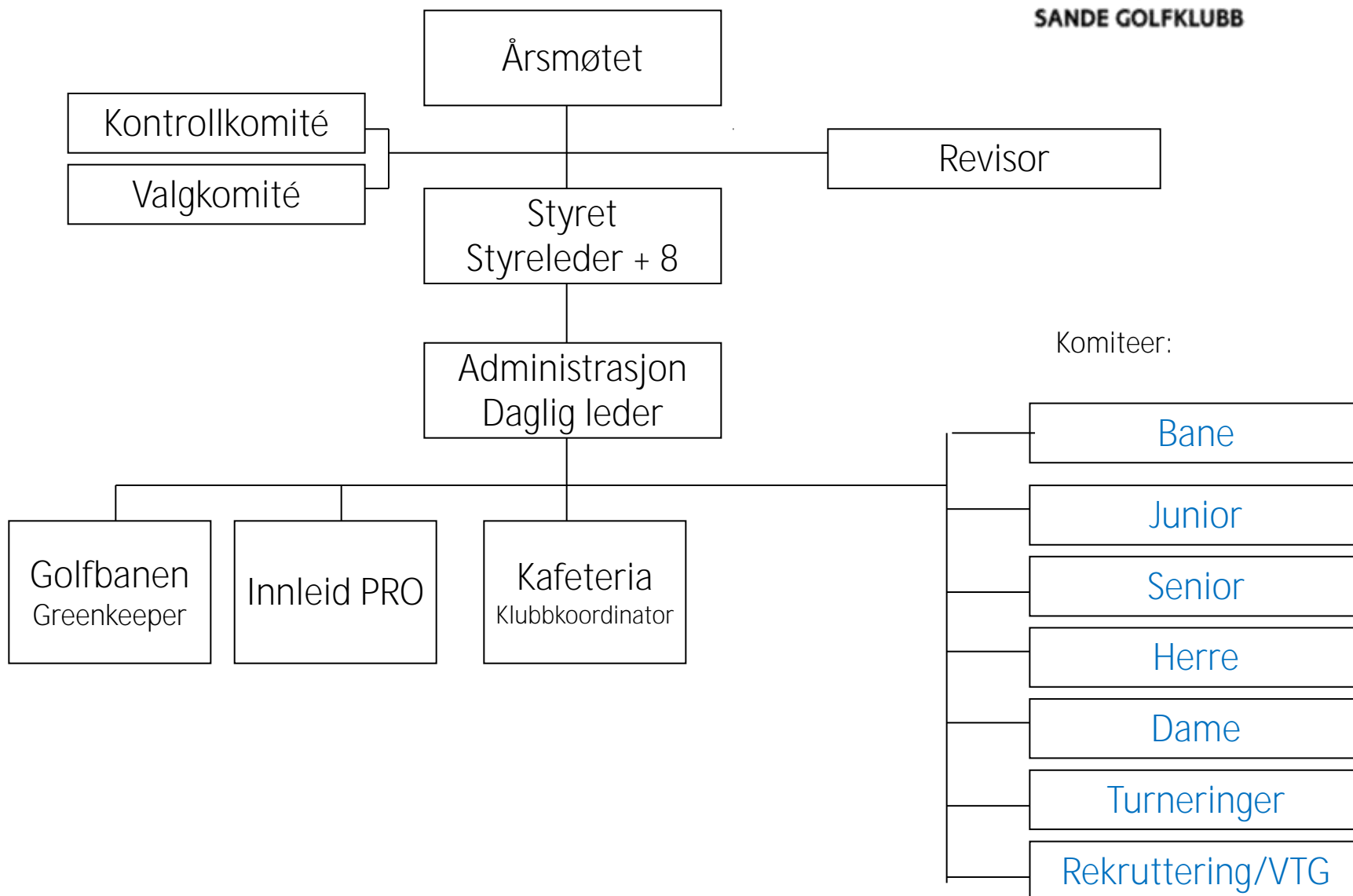
---

### ***Sande Golfklubb***

Postadresse: PB 155, 3071 Sande. Besøksadresse: Gml Sørlandske 245, Holsrud Gård, 3070 Sande  
Mobil: 97713766 E-post: [post@sandegk.no](mailto:post@sandegk.no) - [www.sandegk.no](http://www.sandegk.no) Organisasjonsnr: 881553902



SANDE GOLFKLUBB





## **SANDE GOLFKLUBB**

**Styret foreslår å nedfelle at Sande Golfklubb skal ha 9-hulls golfbane**

### Bakgrunn

*Sande GK har hatt intensjon om å bygge en 18 hulls bane, og har avtaler med aktuelle grunneiere knyttet til dette. Det betyr at klubben betaler såkalt venteleie til i alt 5 grunneiere.*

*Utviklingen og økonomien i golf-Norge er utfordrende. Det er mange baner, og et synkende antall aktive golfere. Sande GK har utfordringer i forhold til å få nok spill på banen.*

### Styrets vurdering

Sande GK bør skrinlegge planer om 18-hulls golfbane og legge ressurser i eksisterende 9-hulls bane.

### Forslag til vedtak

Styret ber årsmøte vedta at banen på Holsrud skal bestå av 9-hulls golfbane med driving range og treningsområde.

Styret og daglig leder gis fullmakt til å iverksette avvikling av venteleieavtaler med grunneierne.

Sande, februar 2012

Styret

---

### ***Sande Golfklubb***

Postadresse: PB 155, 3071 Sande. Besøksadresse: Gml.Sørlandske 245, Holsrud Gård, 3070 Sande  
Mobil: 97713766 E-post: [post@sandegk.no](mailto:post@sandegk.no) - [www.sandegk.no](http://www.sandegk.no) Organisasjonsnr: 881553902



## **SANDE GOLFKLUBB**

**Styret foreslår følgende endringer i klubbens organisasjonskart.**

### **ETABLERING AV HERREKOMITE**

#### Bakgrunn

*Flere av klubbens herregolfere har gjennom sesongen 2011 arrangert turneringskvelder hver onsdag. Oppslutningen har vært meget god, og det er ønske om å etablere en herrekomite i klubben*

#### Styrets vurdering

Det bør opprettes en herrekomite i klubben og nytt organisjonskart utarbeides.

### **AVVIKLING AV HUSKOMITEEN**

#### Bakgrunn

*Huskomiteen ble opprett i 2011, men det er ikke etablert faste arbeidsoppgaver og mandat for denne gruppen. Erfaring viser at mange av oppgavene tiltenkt komiteen faller inn under daglig leders arbeidsoppgaver og at de naturlig kan løses av denne.*

#### Styrets vurdering

Huskomiteen i dagens form avvikles. Det etableres en «vaktmesterpool» som kan bistå daglig leder med ulike gjøremål knyttet til klubbhuset.

#### Forslag til vedtak

Styret ber årsmøte om å vedta nytt organisasjonskart som inkluderer Herrekomite og som samtidig ekskluderer Huskomite.

Sande, februar 2012

Styret

---

### ***Sande Golfklubb***

Postadresse: PB 155, 3071 Sande. Besøksadresse: Gml.Sørlandske 245, Holsrud Gård, 3070 Sande  
Mobil: 97713766 E-post: [post@sandegk.no](mailto:post@sandegk.no) - [www.sandegk.no](http://www.sandegk.no) Organisasjonsnr: 881553902



## **SANDE GOLFKLUBB**

### **KONTINGENT 2013**

Styret i Sande Golfklubb foreslår å øke medlemskontingenten i 2013.

Prisene endres til;

- Kr 1395 for hovedmedlem
- Kr 1095 for partner
- Kr 800 for student
- Kr 400 for junior
- Kr 150 for junior under 12 år (uendret)

Sande GK betaler årlig nærmere kr 300 pr medlem til NGF. Dette dekker medlemskontingent samt utsendelse av Norsk Golf. En foreslått økning av medlemskontingenten bes sees i sammenheng med disse utgiftene.

Sande, mars 2012

Styret i Sande Golfklubb



Greenfee 2012 (priser gjeldende fra 8.mai)

	9 HULL		18 HULL	
	HVERDAG	HELG	HVERDAG	HELG
Gjestespillere	200	250	300	350
Gjestespillere - juniorer	75	100	100	150
Spillere under 12 år (sammen med voksen)	Gratis	Gratis	Gratis	Gratis
Medlemmer	100	125	150	175
Medlemmer - juniorer	50	50	50	75

Årsgreenfee-kort SENIOR (Kun medlemmer) 2200

Årsgreenfee-kort JUNIOR (Kun medlemmer) 500

Helg = lørdag og søndag. Hverdagspriser på bevegelige helligdager.



**SANDE GOLFKLUBB**

## **FRA MEDLEM ELDAR SOLUM ER MOTTATT FØLGENDE FORSLAG TIL ÅRSMØTE 2012**

Forslag til vedtak på Årsmøtet 2012

Sande golfbane er en fullverdig 9-hullsbane som tar sikte på rekruttering til golfsporten. Banen blir bedre og bedre og fortjener økende mengde gjestespillere. For å utnytte banens potensiale foreslås at man endrer markering av utslagsstedene til tradisjonell rød, gul og hvit. Det vil gjøre banen både spillemessig mer gjenkjennelig og dermed brukervennligere for nye spillere.

Eldar Solum

(Pr mail av 26.februar 2012)

---

***Sande Golfklubb***

Postadresse: PB 155, 3071 Sande. Besøksadresse: Gml.Sørlandske 245, Holsrud Gård, 3070 Sande  
Mobil: 97713766 E-post: [post@sandegk.no](mailto:post@sandegk.no) - [www.sandegk.no](http://www.sandegk.no) Organisasjonsnr: 881553902



## **SANDE GOLFKLUBB**

### **ÅRSRAPPORT FRA ADMINISTRASJONEN FOR PERIODEN FEBRUAR – DESEMBER 2011**

Året 2011 har vært et år med mye aktivitet og med mange utfordringer.

Utfordringer først og fremst knyttet til dårlig sommervær og til dels lite besøk på banen. Som nyansatt daglig leder har det også vært mye å sette seg inn i.

Det var mye regn i sesongen, men banen på Holsrud har vist seg å tåle mye fuktighet. Når våre nabobaner har slitt med våte fairways og sågar vært nødt til å stenge, har Holsrud vært fin og spillbar. Et meget godt utgangspunkt! Det har vært noe besøk av gjestespillere, men vi har absolutt plass til flere og håpet er at de som i år har besøkt oss og vært fornøyd kommer igjen – og også forteller andre at banen er fin. Min oppfordring til alle medlemmer er at der snakker om banen vår, forteller hvor fin den er og inviterer til besøk!

Greenfeebok har for sesongen vist både greenfeespillere og innehavere av årskort. I underkant av 5000 har spilt banen i 2011. I underkant av 10% var gjestespillere.

Fra 2011 gikk man over til å fakturere medlemskontingent via Golfbox og firmaet sendregning.no. Et bra system, men ved første gangs bruk medførte en del merarbeid og nye rutiner. Det var også uvant for en del medlemmer at alle nå får separat regning, og mye tid ble benyttet for å forklare at prissystem er det samme som tidligere.

Det har også i år vært noe arbeid med spillemiddelsøknader. Regnskap for baneprojekt er ferdigstilt og klubben har fått sluttoppgjør på kr 121.000. Spillemiddelsøknad knyttet til lager/maskinrom er innvilget og klubben fikk overført 351.000 til dette i august.

Sande GK har et godt samarbeid med Sande Kommune. Tursti, bygget i samarbeid med Sande Kommune er ferdigstilt. Kun noe opprydding samt oppsetting av skilter gjenstår.

Sande GK fikk i 2011 godkjenning av Lotteritilsynet til lotteridrift, og har gjennom dette samarbeid med firmaet Creation AS. Dette gir oss verdifull inntekt fra bingo i Sande og representerte 2011 kr 175.000 i inntekter.

Arbeidet med sponsorer har til dels vært utfordrende, og noen sponsorer fra 2009 og 2010 takket nei til å være med videre i 2011. Regnskapsmessig sto en del fakturaer ubetalt, og dette er nå avskrevet i regnskapet. Det har medført et dårligere resultat på sponsorinntekter enn faktisk i 2011.

---

#### ***Sande Golfklubb***

Postadresse: PB 155, 3071 Sande. Besøksadresse: Holsrud Gård, 3070 Sande

Mob: 97713766. E-post: [post@sandegk.no](mailto:post@sandegk.no) - Internettadresse: [www.sandegk.no](http://www.sandegk.no). Organisasjonsnr: 881553902

3 golfbiler ble anskaffet i 2011. Klubben fikk innvilget støtte (ca 30%) fra NGF til innkjøp av bilene. Det har vært begrenset utleie av disse gjennom sesongen, og vi håper at ny vei fra utslag hull 7 og nye priser på utleie vil gi økt bruk av alle 4 bilene i 2012.

Samarbeidet med komiteene er godt. Daglig leder har deltatt i flere møter for å bli kjent med klubbens aktiviteter.

Det ble ansatt en klubbkoordinator i 50% stilling i sesongen. Samarbeid og arbeidsfordeling klubbkoordinator/daglig leder har fungert veldig bra. Klubbkoordinator blir ansatt også for 2012-sesongen, og erfaringer fra 2011 skal danne grunnlag for enda bedre ressursutnyttelse. Prøveprosjekt med servering av varm mat og økt aktivitet i kiosk/kafe har vært veldig vellykket og planer for utvidet tilbud 2012 blir lagt.

Seniorgruppa har vært veldig behjelpelig med dugnad i kiosken, noe som har løst flere utfordringer knyttet til bemanning. Begge sommerhjelpene i kiosken sluttet midt i sesongen, og det var til dels vanskelig å dekke opp alle vakter. Ved hjelp av noe innleid samt flere seniorer løste vi utfordringene – tusen takk for hjelpen!

Benytter også anledningen til å takke flere seniorer med uvurderlig hjelp med ekstraoppgaver knyttet til banen, alt fra kantklipping til innkjøring av baller er løst på dugnad. Vi håper at vi også for sesongen 2012 kan få til en tilsvarende løsning, både på bane og i kiosk.

Regnskapet har også i 2011 vært ført av Vekstra v/ Eli Svebakk-Johansen. Daglig leder har stått for tilrettelegging og kontering. Dette gjelder også lønn til ansatte. Samarbeidet har vært meget bra og det er ført regnskap for hver måned som har vært sendt til styrets medlemmer i forkant av styremøtene. Alle regnskaper er behandlet på styremøtene. Klubben benytter interne revisorer og takk til disse for utmerket jobb.

Årsgreenfee-salget for 2011 viste en betydelig nedgang i forhold til tidligere år. I desember ble det iverksatt forhåndssalg av 2012-årsgreenfee med redusert pris. Målsetting var høy, og den ble ikke innfridd. Men, gledelig var det nærmere 40 stykker som bestilte årsgreenfee som ikke hadde dette i 2011. Med et forhåpentligvis godt salg av årsgreenfee våren 2012 vil vi likevel nå budsjettmål.

Det er på dugnad blitt bygget golfskap i låven, og flere har allerede bestilt plass i disse. Vi er takknemlige for dugnadsinnsatsen, og ser at utleie av golfskap kan bli en kjærkommen inntekt fremover. Det er i tillegg et godt tilbud til medlemmene at vi nå har golfskap til utleie.

Vi har for 2011-sesongen ikke benyttet noe inkassobyrå. Gjentatte purringer har gitt noe resultat, men det er fortsatt noe utestående. Medlemmer som ikke betaler kontingent for 2012 vil bli tettere, og raskere fulgt opp enn tidligere.

Pro i sesongen har vært Bjørn Helge Briskeby. Dette har fungert bra, spesielt i forbindelse med junior- og knøttetrening. Noen av våre medlemmer har benyttet pro-tjenesten. Det vil for sesongen 2012 arbeides tettere mot Briskeby for å få et bedre tilbud til våre medlemmer med eksempelvis faste treningsdager gjennom hele sesongen.

Greenkeepere i sesongen har vært Børre Gunnestad, Johnny Winther og Thomas Bjørnløv. Tidlig vårsesong var Thomas knyttet til prosjekt tursti. Vi har hatt noe hjelp i første halvdel av sesongen av lærling, Kristoffer Grønsand. Vi har fått mye ros for banen gjennom sesongen, og benytter anledningen til å takke alle sammen for strålende jobb.

---

### **Sande Golfklubb**

Postadresse: PB 155, 3071 Sande. Besøksadresse: Holsrud Gård, 3070 Sande  
Mob: 97713766. E-post: [post@sandegk.no](mailto:post@sandegk.no) - Internettadresse: [www.sandegk.no](http://www.sandegk.no). Organisasjonsnr: 881553902

Samarbeidet med nærliggende klubber og baner som startet opp i 2009 har vært videreført. Klubbenes medlemmer med full spillerett (årsgreenfee) får redusert greenfee på hverdager på de øvrige klubbene i samarbeidet. Dette er en ordning alle er godt fornøyd med. Nytt av året var en konkurransen om å vinne en golfreise for to til en verdi av kr 20.000. Ved å spille alle 7 baner gjennom sesongen og få dette registrert i form av stempel på utdelt kort, var man automatisk med i trekning av en flott golfreise. Dette slo ikke an, og responsen var meget liten. Det er derfor besluttet ikke å gjennomføre tilsvarende for 2012 sesongen.

Gjennom sesongen er arrangert åpen dag og ulike aktiviteter på banen/klubbhuset. Det har vært liten oppslutning. Vi kan kanskje skylde litt på været, men må vel innse at det tar tid å få Sande-befolkningen til golfbanen. Ideen med åpent hus, invitasjon til hytteeiere o.a. videreføres også for 2012 sesongen. Det er tro på at vi må jobbe jevnt og trutt for sakte, men sikkert bygge kjennskap til at det er aktiviteter og åpen kafe på Holsrud.

Stort sett hele GolfNorge opplever sviktende inntekter. Arbeidet med å finne alternative inntektskilder bør fortsette. Forhåpentligvis vil det i løpet av våren 2012 bli kjøpt inn oppvaskmaskin til klubbhuset og vi kan aktivt starte utleie av klubbhuset. Administrasjonen ser frem til at turstien åpnes og forhåpentligvis vil medføre økt besøk i klubbhuset og økt omsetning i kiosken. Økt besøk vil også forhåpentligvis gi flere golfinteresserte.

Det har vært gjennomført statusmøte hvor alle grunneiere var invitert. Et positivt møte hvor det ble avtalt at «Nyhetsbrev» fra daglig leder til medlemmer også blir sendt grunneierne. Sande GK etablerer, i henhold til avtaler, 1.kvartal 2012 etableringsfond for tilbakeføring til landbruk. Etter avtale med grunneierne vil dette fondet opparbeidet over 7 år, til det i 2018 har en verdi på kr 148.000.

Sande GK fikk i 2011 fornyet bankgaranti fra Sande Kommune, noe som ga avdragsfrihet i ytterligere to år.

Det har vært mange som har deltatt på kurset, Veien til Golf. For 2012 sesongen skal det arbeides aktivt med å få nye spillere aktivt med i klubben og planen er blant annet å arrangere en uhyøytidelig turnering for nybegynnere. Det vil bli arbeidet aktivt for å få mange kursdeltaker også i 2012.

Gjennom sesongen har klubben fått mye positiv PR, både i Norsk Golf, på golferen.no, i Drammens Tidende og ikke minst i Sande Avis. PR-arbeid blir også viktig i 2012.

Nærspill-utslag, eller såkalte kanin-utslag er etablert på alle hull. Det er laget eget scorekort for denne banen, og både de yngste spillerne og mer etablerte har tatt imot denne nyheten med positivitet. Herre-gruppa arrangerte sågar nærspill-runde som avslutning på sesongen. Dette har inspirert oss, og i sesongen 2012 vil det bli arrangert en nærspill-konkurranse for alle gjennom sesongen. Maxbo er konkurransens sponsor og vi håper på stor oppslutning og mye moro gjennom sesongen knyttet til denne konkurransen.

Sande, mars 2012  
Hanne Fevik

---

### **Sande Golfklubb**

Postadresse: PB 155, 3071 Sande. Besøksadresse: Holsrud Gård, 3070 Sande  
Mob: 97713766. E-post: [post@sandegk.no](mailto:post@sandegk.no) - Internettadresse: [www.sandegk.no](http://www.sandegk.no). Organisasjonsnr: 881553902



## **SANDE GOLFKLUBB**

### **Årsrapport for 2011 fra styret i Sande Golfklubb.**

#### **Styret har i 2011 bestått av:**

Leder:	Arild Johansen
Nestleder:	Cato Solberg
Styremedlem:	Leif Skistad
Styremedlem:	Berit Bøhmer
Styremedlem:	Hjermund Martinussen
Styremedlem:	Synnøve Borgemoen
Styremedlem:	Vidar Moen
Varamedlem:	John Inge Bernås
Varamedlem:	Kjell Cato Løvaas

Sekretær for styret: Hanne Fevik

Komiteledere:	
Banekomite:	Hjermund Martinussen
Turneringskomite:	Tommy Svendsrud
Rekrutteringskomite:	Torleif Jore / Leif Skistad
Seniorkomite:	Torleif Jore
Juniorkomite:	Kristian Larsen
Damekomite:	Kari Skistad/Bodil Haavik
Huskomite;	Kari Skistad / Aina Larsen
Valgkomite:	Finn Ivar Ryggetangen
Kontrollkomite:	Rolf Hovd
Revisor:	Norman Axten/Morten Ness

Greenkeepere: Børre Gunnestad, Johnny Winther, Thomas Bjørnløw

Proer: Bjørn Inge Briskeby, delvis

Daglig leder: Hanne Fevik.

Det er avholdt 10 styremøter i 2011. Det har i møtene vært lagt vekt på framdrift i økonomiens status og tiltak for god pleie av banen, som er vårt produkt. Det har vært et orienteringsmøte overfor grunneiere.

Det har i perioden vært tunge saker av økonomisk art å rydde opp i. Men vi har gjennom bevisst økonomisk forsiktighet kommet et stykke videre i oppryddingen. Styret har pr. i dag stor tro på at vi gjennom målrettet og forsiktig økonomisk styring etter hvert skal klare å få en bedre økonomisk situasjon. Og gjennom det sikre god og sunn drift for SGK inn i framtiden. Tiltak blir presentert gjennom budsjettet og regnskap.

Pr 1.1.2012 har Sande Golfklubb 1349 medlemmer fordelt på følgende grupper:

Senior og partnere	1095	(D 401 / H 747)
Studenter	129	
Juniorer år	103	
Juniorer u/12 år	22	

Herregruppe ble startet og har fungert i store deler av 2011 og skal formelt etableres på årsmøtet 2012.

Det har vært positiv framgang for banen etter en tid med mange utfordringer. Vi har et inntrykk av at mange finner banen meget god, men utfordrene i forhold til banen som var på Gran. Banen fremstår i god stand, men har stadig forbedringspotensiale. Ett av dem er gressutslag som er planlagt satt i stand våren 2012. Banemannskapet fortjener full honnør for vel utført jobb i 2011.

Vi har gjennom året gjort forbedringer rundt og i klubbhuset, bagskap er bygget, (nye) brukte møbler til "kafeen" er kjøpt inn, det er lagt belegningstein på terrassen øst for klubbhuset.

Tursti er bygget rundt hele banen, med kommunen som betalende part. Cato Solberg har vært prosjektleder. Flott jobbet, 1000 takk til Cato og hans mannskap. Vi har også startet tilrettelegging av rommene under låvebruen og vognskjulet. Dette skal være med å gi banemannskapet bedre plass for maskiner og utstyr. Per R. Kartnes har ansvar for dette og er i godt i gang.

Vi berømmer også de enkelte komiteene for aktiv innsats til det beste for medlemmene.

Kiosken har vært åpen så mye som det har vært praktisk mulig. Tilbudet og servicen har vært meget god, og vi vil spesielt nevne varm mat etter seniorgolfen på torsdagene.

Det har gjennom året kommet utspill til medlemmene med ønske om økonomisk støtte på frivillig basis, som vil være med på å bedre økonomien i en trang

periode. Responsen har fra noen vært meget positiv og er til stor hjelp for klubben og alle oss andre.

SGK ble forspurt av 4H i Sande om vi kunne tenke oss å ha fylkesleiren for 4H Vestfold i 2012. Det svarte styret ja til. Det kan komme 200-300 ungdommer som skal ha leir på drivingrangen vår fra 27.6 til 3.7. Dette ser vi fram til da vi ser på dette som flott PR for oss. Dette er første gang 4H har samarbeidet med en golfklubb. Begge parter har et nært forhold til det grønne. Leieavtale er inngått mellom partene. Det er kun drivingrangen som er stengt, golfbanen er åpen for spill.

Det har også i år igjen vært en enestående dugnadsinnsats fra en gruppe medlemmer. Fra medlemmer som ikke har kunne delta på dugnad av ulike årsaker har vi mottatt dugnadsgodtgjørelse. De som ikke har deltatt med innsats eller økonomisk støtte har mye å takke denne gjengen for. De står på for alle oss andre. 1000 - tusen takk til dem.

Cato Solberg og Per Kartnes har representert oss i Sande Idrettsråd.

Klubbkvelder med temaer og dartkveld har vi satt i gang med i vinter. Ser ut som vi kan fortsette med det i 2012. Interessen har vært god.

Styret vil takke vår nye daglige leder for en meget flott innsats i 2011. Selv om det har vært utrolig mange saker å sette seg inn i for henne, så har hun også vært initiativtager til mange nye tiltak, som har vært til stor glede for medlemmene. 1000 takk til Hanne.

SGK`s styre takker alle medlemmer som har bidratt med dugnadsinnsats og spill på banen. Det lager liv på banen og det trenger vi.

Vårt ønske for 2012 er at vi ser at enda flere medlemmer og gjestespillere kommer og spiller på banen vår. Hjertelig velkomne.

For Sande Golfklubb  
Arild Johansen  
Styreleder.





**SANDE GOLFKLUBB**

## **ÅRSMELDING TURNERINGSKOMITEEN SANDE GOLFKLUBB 2011**

Nytt i 2011 var at hver enkelt komite representerte turneringskomiteen med en person. Følgende var med i Turneringskomiteen: Tommy Svendsrud, leder – Leif Skistad, Torleif Jore, Peter Wilsgaard, Kristian Larsen og Grethe Hammersborg.

Vi ser at de siste årene har det vært en jevn nedgang i antall påmeldte til turneringene. Denne nedgange fortsatte i 2011. Noe skyldes nok været, men det er en klar trend i at det er færre som melder seg på. Bare Nattgolffen har stabil bra deltagelse.

Klubben bør ha en pro, eventuelt noen som har tid og resurser til å markedsføre og være aktiv for å få med flere.

Turneringskomiteen takker administrasjonen for godt samarbeide.

Klubbmestere 2011:

Damer – Wenche Utheim

Herrer – Jonathan A. Zaman

*Tommy Svendsrud*

*Leder turneringsgruppa*



## SANDE GOLFKLUBB

### Årsmelding banekomiteen 2011

---

Banekomiteen har i år bestått av:

Hjermund Martinussen (Leder)

Kristian Larsen

Lise Hovd

Leif Arne Skistad

Cato Solberg

Peter Wilsgård

Tommy Svendsrud

Det har i det året som er gått ikke vært så ekstremt mye jobb som det var forrige år.

Det ble utført ganske mye dugnadsarbeid i år også allikevel, det er som de fleste vet en god del ting som gjøres ved dugnadsinnsats igjennom sesongen.

Innsatsen fra seniorenene står det fremdeles respekt av, men det var også andre ildsjeler som nesten "bor" på banen til tider.

En del dreneringstiltak er også utført men det er ikke alt som fungert like bra, men det blir rettet opp så snart man har anledning.

Pumpeanlegget fikk vi dessverre ikke bruk for denne sesongen, derfor vet vi ikke hvordan det vil fungere. Vi håper på en god "sommer" slik at både vanningsanlegg og banen blir mere i bruk.

Gressutslagene er ikke fullførte denne sesongen.

Det er hele tiden noen "ting" som bør rettes på for å få en bedre/finere bane og dette pågår fortløpende.

Ny bru og tursti ligger klar til bruk.

*Maskinparken til SGK er av en slik alder at det bør / må prioriteres å anskaffe en del nytt/nyere utstyr. Vi har ikke noen maskin for å laste opp sand og lignende tunge ting, samt og dresse greener med.*

Det bør finnes en løsning på opplasting sand ol. Slik det har fungert til nå er ikke effektivt.

Sande, mars 2012

Hjermund Martinussen



## ÅRSBERETNING DAMEGRUPPA SANDE GOLF KLUBB 2011

Damegruppa har i 2011 planlagt 15 mandager med golfspill over ni hull, av disse måtte 3 avlyses pga regnvær i august og september. I tillegg ble det arrangert ecelectik, med spill 4 av 5 mandager. Som tidligere år ble det avtalt mål for sesongen ved sesongoppstart.

*Rekruttere nye damegolfere til å delta på damedag.*

21 damer har deltatt, med et snitt på 7 kvelder på hver. Det har vært benyttet ulike spilleformer, som Texas skramble, greensome, stabelford, bestball, slagspill og matchspill. Vi har ikke lykket med å få med nye damer, dette er bekymringsfullt. Det har også denne sesongen vært en sterk nedgang i antall deltakere og totalt spilte runder fra forrige sesong.

*Få opp antall deltakere fra Sande GK på turneringer utenfor klubben*

Sande GK har i 2011 hatt deltakere med på begge Vestfold Ladies.

*Samarbeid med og besøk av andre klubber.*

Vi har i år hatt besøk og selv besøkt flere golfklubber. Dette har vært godt mottatt av våre og besøkende damer.

*Årlig nettoslag konkurranse i damegruppa som premieres med vandrepokal.*

Lise Hovd fikk nappet i vandrepokalen for 2011.

*Gjennomføre juli eclectic.*

9 damer deltok på juli eclectic, de spilte fra en til 4 runder som tellende. Åshild Johansen vant denne konkurransen.

*Annet*

Ved sesongavslutning hadde vi en erfaringsutveksling om sesongen 2011. Her kom det frem flere ulike forhold, disse er oppsummert og sendt til styret, med oppfordring om å ta dette med i videre arbeid med å utvikle klubben og banen i 2012.

*Valg av ansvarlige til damegruppa*

Damegruppa har valgt følgende nye ansvarlige:

Leder Bodil Haavik – valgt for 1 år

Lise Galleberg – valgt for 1 år

Ingeborg Aune – valgt for 2 år

Aase Weberg – valgt for 2 år

Åshild Johansen – valgt for 2 år

Vara Lise Hovd – valgt for 1 år

Valgkomité for damegruppa:

Anne Grete Bamrud og Grethe Hammersborg



**SANDE GOLFKLUBB**

## **RAPPORT FRA EUROPRIS SANDE, HERRE GOLF**

Vi var en gjeng som dro i gang herregolf onsdager. Gjengen besto av Tommy Svendsrud, Leif Skistad, Peter Wilsgaard og Kjell Cato Løvaas.

Vi startet opp første onsdag i mai og holdt det gående til det ble tidlig mørkt i september. Da prøvde vi noen lørdager med en grand finale.

Det var en stabil gjeng på 10-12 personer hver gang med foreløpig rekord på 17 deltagere en enkelt gang. Totalt var det 31 deltagere som ble registrert gjennom sesongen. Vi gjennomførte 9 hull med forskjellige spillformer. Det ble kåret vinner hver gang, samt en totalvinner gjennom hele sesongen.

Historiens første vinner av Europris Sande, Herregolf var: Kari Ehoniemi.

Vi vil gjerne takke Europris Sande som sporty ble med som sponsor og ga ut tre gavekort til de tre beste, totalt kr 1000.

Administrasjonen tro også til når vi hadde behov for litt hjelp.

På vegne av gjengen

*Tommy Svendsrud*



**SANDE GOLF KLUBB**

## **ÅRSBERETNING SENIORGRUPPA SANDE GOLF KLUBB 2011**

Seniorkomite; Torleif Jore (leder), Kjell Bakke

Seniorgruppas aktiviteter har fulgt tradisjonelle stier.

Gjennom vintersesongen har mange seniorer møttes på Imjelt til simulatorgolf torsdag formiddag.

I sommersesongen har møtestedet vært banen på Holsrud torsdager kl 1000. Torsdagsgolfen trekker mange spillere. Rekorddeltagelse sist somme var 44 stykker.

Seniorgruppa hadde vårtur til Kongsberg og høsttur til Imjelt's Pitch & Putt bane. God oppslutning til begge arrangementer.

Årets napp i Albert Blanterns minneskjold tok Arild Johansen på simulator, og Nils Gunnestad på banen.

I den lokale distriktsturneringen, Hof, Hurum, Solum, Sande, måtte vi i år gi fra oss pokalen til Hof.

Flere seniorer har deltatt i diverse dugnader, bl.a.i det omfattende arbeidet med bygging av bru over Bremsa. Også annen dugnad knyttet til vedlikehold på banen og ikke minst arbeid i kiosken har blitt utført av seniorenene.

Torleif Jore



## ÅRSBERETNING JUNIORGRUPPA SANDE GOLFKLUBB 2011

### 1. TRENING

Trener for juniorgruppen i 2011 var vår pro Bjørn Helge Briskeby. Det var fast trening hver torsdag fra baneåpning til sesongslutt i høstferien. Det var 6-12 spillere i alderen 12-18 år.

Det ble arrangert treningsamling på Sorknes Golfbane i Rena 10-11 juni. Vi fikk ubegrenset bruk av treningsfasiliteter og flere runder på den spennende banen. Til tross for mye regn i forkant og påfølgende flom i Østerdalen hadde vi flotte spilleforhold hele pinsen.

Knøttegruppen har vært en aktiv og økende gruppe gjennom hele sesongen. Vi var en av de heldige klubbene som fikk treningsutstyr i gave fra NGF. Det ble mye brukt i hele sesongen, På treningene møtte det mellom 6 og 14 ivrige gutter og jenter hver torsdag. På grunn av sponsorbidrag fra Asko kunne vi bruke Bjørn Helge til profesjonell veiledning 1t i uken. Sammen med Lise Galleberg og Reidar Henriksen holdt vi et bra aktivitetsnivå gjennom hele sesongen. Treningene besto av lek, slagtrening, teori og spilling. Vi hadde stor glede av de nye kaninutslagene på banen.

### 2. SPORTSLIG UTVIKLING

Juniorene hevdet seg ofte i toppen i de konkurransene de stilte opp i lokalområdet. Det var jevn deltagelse gjennom hele sesongen, men kanskje noe dårligere enn året før.

Klubben stilte 2 lag i Golfliga Junior, men kun det ene laget fikk spilt alle sine kamper. Vi prioriterte at flest mulig fikk spille, men fikk også en del gode resultater. Det var viktig erfaring for spillerne å spille på lag.

Flere spillere har hevdet seg godt i klubbturneringer. Jonatan Zaman ble årets klubbmester, mens Viktoria Larsen ble nummer 2 i dameklassen.

Flere av knøttene hadde fått så gode ferdigheter på slutten av sesongen at de fikk golfkortet i september. Det betyr at de kan delta i turneringer fra neste sesong. Vi håper det gir ytterligere spire til sportslig fremgang,

### 3. SOSIALE ARRANGEMENT

Knøttegruppa hadde sommeravslutning på Holsrud st.hansaften. Det var først en felles turnering. Mange foreldre stilte og vi hadde alle en hyggelig dag med kaker, brus og is, og ikke minst flotte premier. Sesongavslutningen ble holdt samme sted, Vi hadde rebusløp med innlagte konkurranser. Etterpå var det pølser, kaker og brus. Tusen takk til Aina og Hanne for god hjelp med begge arrangementene.

Juniorene hadde avslutning 2.oktober. Det var først 18 hull på Drammen Golfbane før vi avsluttet med hyggelig samling på Peppes Pizza.

### 4. ANNET

I mai hadde knøttegruppa stand på Barnas Dag. Det var ca 80 barn som fikk prøve seg på putting og chipping. Alle fikk premie. I september fikk vi besøk av 30 ivrige barn fra allidretten i Sande. De fikk prøve seg på driving-rangen, i bunkeren og putting.



## **SANDE GOLFKLUBB**

### Årsrapport Huskomiteen 2011

---

Styret i Sande GK opprettet ved årsskifte 2010/2011 en huskomité for Sande GK.

Komiteen bestod i 2011 av:

Sigmund Ovenstad, Halfdan Rånes, Nils Telnes, Britt Olsen og Kari Skistad (leder)

Mandat:

Komiteen fikk ikke et mandat, men startet sitt arbeid med å få oversikt over bruk og utvikling av klubbhuset.

Aktivitet:

Huskomiteen hadde i 2011 tre møter. Daglig leder har deltatt på alle møtene.

Det ble holdt flere dugnad for utbedring av klubbhuset i 2011.

Ved utbedring ble det vektlagt å rydde, vaske og male i lokalene. I august 2011 fikk klubben kjøpt brukte møbler. Disse ble vedlikeholdt på dugnad høsten 2011.

Huskomiteen har vært opptatt av hvordan klubblokalet kan bidra til å legge til rette for god medlemspleie, dette gjennom kioskdrift, åpningstider, vareutvalg, innbydende lokaler og tilgjengelig informasjon.

Huskomiteen etablerte faste rutiner knyttet til tilgjengelighet til lokalene og bruk av kjøkken.

Huskomiteen har diskutert hvordan lokalene bør utvikles på sikt, men ikke kommet frem til et

konkret forslag. Dette er et område som det bør tas inn i en langsiktig plan for utvikling av klubben.

Mars 2012

Kari Skistad



**SANDE GOLFKLUBB**

## **ÅRSBERETNING REKRUTTERINGS OG OPPLÆRINGSKOMITEEN 2011**

---

### Veien til Golf

Veien til Golf, fungerte stort sett tilfredstillende, men systemet med faddere har ikke ungert som forutsatt. Pro har ikke vært involvert i VTG-kursene i 2011. Det ble arrangert 6 kurs med til sammen 48 deltagere. Leder av komiteen har vært lite involvert, og Leif Skistad har hatt hovedansvar for gjennomføring av kursene. Andre instruktører har vært Lise Hovd, Kari Ehoniemi og Reidar Henriksen.

### Veien videre

Opplæring og utvikling av medlemmer

Komiteen anbefaler at klubben tar i bruk Coaching systemet til Golf forbundet, og legger til rette for salg av treningskort i klubbhuset. Opparbeiding av treningsfasiliteter må fullføres, plan sendes til banekomiteen, som står for opparbeidinga av området.

Februar 2012  
Leif Skistad





**SANDE GOLFKLUBB**

Til: Årsmøte i Sande Golfklubb 2012

Fra: Kontrollkomiteen

---

Kontrollkomiteen har ikke mottatt noen henvendelser fra medlemmene i året som var.

Styret og daglig leder har ett godt samarbeid.

Greenfeeboken bør etter komiteens mening benyttes kun av de medlemmer som betaler greenfee.

Dette vil lette arbeidet med kontroll i boken og på banen.

Rolf Hovd  
Leder kontrollkomiteen



## **SANDE GOLFKLUBB**

### **ÅRSMØTET 2012**

#### **PROTOKOLL**

**Tid: Tirsdag 13.3 2013, kl. 1800**

**Sted: Klubbhuset, Holsrud**

#### **SAK 1: Godkjenning av stemmeberettigede**

Tilstedeværende ble registrert og sjekket med hensyn til medlemskap. Det var totalt 31 personer tilstede, alle stemmeberettigede medlemmer. Eli Svebakk-Johansen fra Vekstra var invitert i forbindelse med gjennomgang av regnskapet 2011.

#### **SAK 2: Godkjennelse av innkalling**

Innkalling til årsmøtet ble gjort gjennom annonse i Sande Avis 9.februar, samt på klubbens nettsider, vs innen fristen på minst en måned før årsmøtet. Saksdokumenter var tilgjengelig fra og med 4. mars på klubbens nettsider og i papirutgave ved henvendelse til klubbens styreleder, dvs innen fristen på senest en uke før årsmøtet.

Innkallingen til årsmøtet 2012 ble således enstemmig godkjent.

#### **SAK 3: Godkjennelse av dagsorden**

Dagsorden

1. Godkjenning av stemmeberettigede.
2. Godkjenning av innkalling.
3. Godkjenning av dagsorden.
4. Valg av møtedirigent.
5. Valg av møtesekretær.
6. Valg av to stk. til å signere protokollen.

7. Årsmeldinger 2010.

- Klubbens styre
- Administrasjonen
- Banekomite
- Damekomite
- Juniorkomite
- Rekrutterings- og opplæringskomite
- Seniorkomite
- Kontrollkomite
- Turneringskomiteen
- Herregruppa

8. Regnskap 2011

9. Forslag fra styret

10. Inkomne forslag

11. Kontingenter 2013

12. Budsjett 2012

13. Valg av revisor

14. Valg

Dagsorden satt i henhold til klubbens vedtekter og enstemmig godkjent.

**SAK 4: Valg av møtedirigent**

Styrets forslag: Kjell Cato Løvaas

Styrets forslag til møteleder ble enstemmig godkjent.

**SAK 5: Valg av møtesekretær**

Styrets forslag: Hanne Fevik

Styrets forslag til møtesekretær ble enstemmig godkjent.

**SAK 6: Valg av 2 stk til å underskrive protokollen**

Styrets forslag til godkjennerne av protokollen: Bodil Haavik og Oddvar Weberg

Styrets forslag ble enstemmig godkjent.

**SAK 7: Årsmeldinger2011**

Se vedlegg 1 for årsmeldinger fra styret, daglig leder og klubbens komiteer.

Årsmeldinger for 2011 ble enstemmig godkjent.

**SAK 8: Regnskapet 2011**

Se vedlegg 2 for regnskap 2011.

Se vedlegg 3 for revisjonsberetning 2011.

Regnskapet for 2011 ble enstemmig godkjent.

**SAK 9 : Forslag fra styret**

**Styret foreslår å nedfelle at Sande Golfklubb skal ha 9-hulls golfbane**

Bakgrunn

*Sande GK har hatt intensjon om å bygge en 18 hulls bane, og har avtaler med aktuelle grunneiere knyttet til dette. Det betyr at klubben betaler såkalt venteleie til i alt 5 grunneiere.*

*Utviklingen og økonomien i golf-Norge er utfordrende. Det er mange baner, og et synkende antall aktive golfere. Sande GK har utfordringer i forhold til å få nok spill på banen.*

Styrets vurdering

Sande GK bør skrinlegge planer om 18-hulls golfbane og legge ressurser i eksisterende 9-hulls bane.

Forslag til vedtak

Styret ber årsmøte vedta at banen på Holsrud skal bestå av 9-hulls golfbane med driving range og treningsområde.

Styret og daglig leder gis fullmakt til å iverksette avvikling av venteleieavtaler med grunneierne.

Forslaget fra styret ble enstemmig godkjent.

**Styret foreslår følgende endringer i klubbens organisasjonskart.**

**ETABLERING AV HERREKOMITE**

Bakgrunn

*Flere av klubbens herregolfere har gjennom sesongen 2011 arrangert turneringskvelder hver onsdag. Oppslutningen har vært meget god, og det er ønske om å etablere en herrekomite i klubben*

Styrets vurdering

Det bør opprettes en herrekomite i klubben og nytt organisjonskart utarbeides.

**AVVIKLING AV HUSKOMITEEN**

Bakgrunn

*Huskomiteen ble opprett i 2011, men det er ikke etablert faste arbeidsoppgaver og mandat for denne gruppen. Erfaring viser at mange av oppgavene tiltenkt komiteen faller inn under daglig leders arbeidsoppgaver og at de naturlig kan løses av denne.*

Styrets vurdering

Huskomiteen i dagens form avvikles. Det etableres en «vaktmesterpool» som kan bistå daglig leder med ulike gjøremål knyttet til klubbhuset.

Forslag til vedtak

Styret ber årsmøte om å vedta nytt organisasjonskart som inkluderer Herrekomite og som samtidig ekskluderer Huskomite.

Forslaget fra styret vedtatt mot en stemme.

**SAK 10: Innkomne forslag**

Forslag til vedtak på Årsmøtet 2012

Sande golfbane er en fullverdig 9-hullsbane som tar sikte på rekruttering til golfporten.

Banen blir bedre og bedre og fortjener økende mengde gjestespillere.

For å utnytte banens potensiale foreslås at man endrer markering av utslagsstedene til tradisjonell rød, gul og hvit. Det vil gjøre banen både spillemessig mer gjenkjennelig og dermed brukervennligere for nye spillere.

Eldar Solum

(Pr mail av 26.februar 2012)

Forslaget ble ikke vedtatt med 22 mot 7 stemmer.

**SAK 11: Kontingenter 2012**

Styret i Sande Golfklubb foreslår å øke medlemskontingenten i 2013.

Prisene endres til;

- Kr 1395 for hovedmedlem
- Kr 1095 for partner
- Kr 800 for student
- Kr 400 for junior
- Kr 150 for junior under 12 år (uendret)

Sande GK betaler årlig nærmere kr 300 pr medlem til NGF. Dette dekker medlemskontingent samt utsendelse av Norsk Golf. En foreslått økning av medlemskontingenten bes sees i sammenheng med disse utgiftene.

Forslaget ble vedtatt med 25 mot 3 stemmer.

**SAK 12: Budsjett 2011**

Budsjettet for 2011 (vedlegg 4) ble vedtatt mot en stemme.

**SAK 13: Valg revisor**

Styret foreslår Norman Axten og Morten Næss som revisorer for regnskapet 2012.

Forslag enstemmig vedtatt.

**SAK 14: Valg**

**STYRET**

Leder:	Arild Johansen	Arild Johansen 1 år
Nestleder:		Cato Solberg 1 år
Styremedlem 1:	Leif Skistad	Leif Skistad 2 år (gjenvalg)
Styremedlem 2:	Hjermund Martinussen	Hjermund Martinussen 2 år (gjenvalg)
Styremedlem 3:	Synnøve Borgemoen	Aase Laila Weberg 2 år
Styremedlem 4:		Berit Böhmer 1 år
Styremedlem 5:		Vidar Moen 1 år
Varamedlem:	John Inge Bernås	Fredrik Ryggetangen 2 år
Varamedlem:	Kjell Cato Løvaas	John Martin Kind 2 år

**KONTROLLKOMITE**

Kontrollkomite:	Rolf Hovd	Rolf Hovd 2 år (gjenvalg)
Kontrollkomite:		Øystein Kløvstad 1 år
Vara:	Fredrik Ryggetangen	Roar Halvorsen 2 år

**VALGKOMITE**

Valgkomite leder:	Finn Ivar Ryggetangen	Sonja Rytter 1 år
Valgkomite:	Lise B. Galleberg	Åshild Johansen 1 år
Valgkomite:	Sonja Rytter	Tormod Teigstad 2 år
Vara:	Åshild S. Johansen	Finn Ivar Ryggetangen 1 år

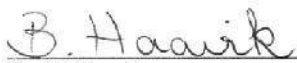
**REPRESENTANT TIL SANDE IDRETTSRÅD**

Representant til Sande Idrettsråd:	Cato Solberg
Vara:	Kjell Cato Løvaas

Alle foreslåtte kandidater enstemmig valgt.

Årsmøtet hevet.

Signering protokoll:

  
Bodil Haavik

  
Oddvar Weberg